











# DIAG4<sup>®</sup>

— B I K E —

## INSTRUCCIONES BÁSICAS

a partir de la versión **SW 10.7**



-  základní instrukce
-  basic instructions
-  grundanweisungen
-  instructions de base
-  instrucciones básicas
-  istruzioni fondamentali
-  основные указания
-  telepítési útmutató

[www.diag4bike.eu](http://www.diag4bike.eu)

Última actualización: 2. noviembre 2011  
Modificaciones reservadas

ATAL spol. s r.o., Lesní 47, 390 01 Tábor - Horky, República Checa  
Tfno: +420 381 410 121; Fax: +420 381 253 043  
atal@atal.cz; www.atal.cz; www.diag4bike.eu

14.5.2007  
Modificaciones reservadas  
**ACTIA ATAL**

## 1. INTRODUCCIÓN

El CD adjuntado incluye todo el software necesario para el uso del sistema DIAG4BIKE, incluso las presentes Instrucciones básicas. Es indispensable familiarizarse con el contenido de este documento a fin de hacer el ajuste de los parámetros básicos de comunicación entre **DIAG4BIKE** y el ordenador.

## 2. REQUERIMIENTOS DE PC

- Windows XP-SP3 / Vista / 7
- HDD espacio libre mínimo en el disco duro 10GB
- RAM 512 MB (**recomendada 1GB** o más)
- Puerto USB libre
- Bluetooth (según la interfaz de comunicación utilizada)

## 3. AVISO SOBRE UN POSIBLE PROBLEMA CON LA INSTALACIÓN EN LOS SISTEMAS OPERATIVOS WIN VISTA / 7

Antes de proceder a la instalación del programa **DIAG4BIKE** en el sistema operativo **Windows Vista** o **Windows 7**, es imprescindible asegurar las siguientes condiciones:

- El programa **DIAG4BIKE** tiene que estar cerrado
- **DEBE TENER** derechos de administrador!
- **DEBE desactivar el servicio de UAC** (control de cuentas de usuarios) – ver capítulo 3.1 o capítulo 3.2
  - tras estos cambios hay que reiniciar el ordenador
  - terminada la instalación, hay que restaurar los valores originales, incluso reiniciar el sistema

### 3.1 DESACTIVAR UAC (CONTROL DE CUENTAS DE USUARIOS) – WINDOWS VISTA



Fig. 1 – Deshabilitar UAC – Windows Vista

En Windows Vista, para desactivar UAC (control de cuentas de usuarios) se procede de manera siguiente:

- En „**Panel de control**“ (Inicio/Panel de control) pasar a la sección „**Cuentas de usuarios**“
- Pasar a la sección „**Deshabilitar o Habilitar el Control de cuentas de usuarios**“
- Desmarcar la casilla correspondiente según indica la figura

**Aviso:** Una vez terminada la instalación, hay que activar el servicio de Control de las cuentas de usuarios.

### 3.2 DESACTIVAR UAC (CONTROL DE CUENTAS DE USUARIOS) – WINDOWS 7

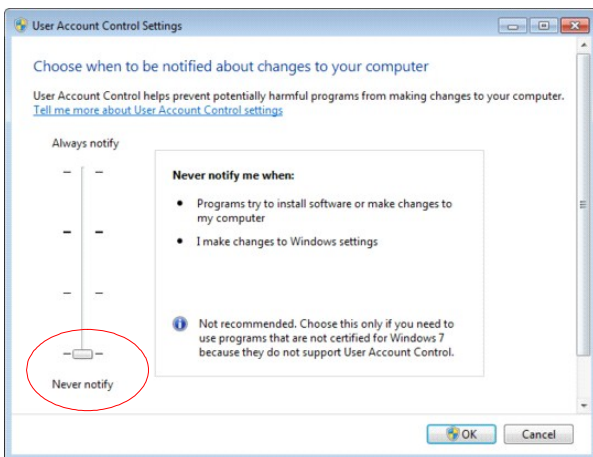


Fig. 2 – Deshabilitar UAC – Windows 7

En Windows 7, para desactivar UAC (control de cuentas de usuarios) se procede de manera siguiente:

- En „**Panel de control**“ (Inicio/Panel de control) pasar a la sección „**Cuentas de usuarios**“
- Pasar a la sección „**Cambiar el ajuste del Control de cuentas de usuarios.**“
- En la sección „**Avisar siempre**“ bajar al valor a „**No avisar nunca**“ – ver la figura

**Aviso:** Una vez terminada la instalación, hay que activar el servicio de Control de las cuentas de usuarios.

## 4. INICIAR EL CD DE INSTALACIÓN

Introducir el CD en el ordenador. Si el CD no arranca automáticamente, inicie el programa **diag4bikeSetup.exe** que se encuentra guardado en el CD.

### 5. INSTALACIÓN, CONFIGURACIÓN Y CONTROL DE DIAG4BIKE

La instalación es intuitiva y guiada por el asistente que se visualiza en la pantalla del ordenador (ver capítulo 5.1). La instalación del hardware (HW) nuevo reconocido viene descrita en el capítulo 5.3.

#### 5.1 INSTALACIÓN DEL PROGRAMA DIAG4BIKE

- El programa **DIAG4BIKE** no se puede instalar en los sistemas operativos Windows 9x/Me
- Para instalar el programa en un ordenador dotado del sistema operativo Windows 2000/XP-SP3/Vista/7 debe tener derechos de administrador (ver capítulo 3).
- Introducir el CD en el ordenador. Si el CD no arranca automáticamente, inicie el programa **diag4bikeSetup.exe** que se encuentra guardado en el CD.
- La instalación es intuitiva y guiada por el asistente que se visualiza en la pantalla del ordenador.
- **La instalación puede durar varios minutos** y se terminará después de hacer clic sobre el botón „Terminar“.
- A continuación, la configuración del programa se iniciará automáticamente (ver capítulo 5.2)

#### 5.2 CONFIGURACIÓN DEL PROGRAMA DIAG4BIKE

**Para configurar el programa en un ordenador dotado de sistema operativo Windows 2000/XP-SP3/Vista/7, deberá tener derechos de administrador.**

**Aviso: Es indispensable instalar el HW antes de proceder a los ajustes de la interfaz de comunicación.** (ver capítulo 5.3, o capítulo 5.2.6)

Para iniciar la utilidad de configuración hacer clic en „diag4bike Configuration“

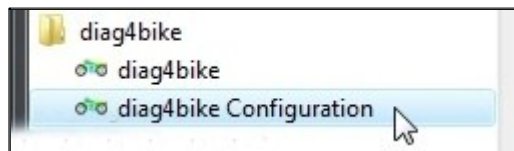


Fig. 3 – Grupo de programas **DIAG4BIKE**(Inicio \ Programas \ DIAG4BIKE ...) para iniciar la utilidad de configuración

La pantalla inicial para el ajuste de los parámetros básicos viene indicada en la Fig. 4.

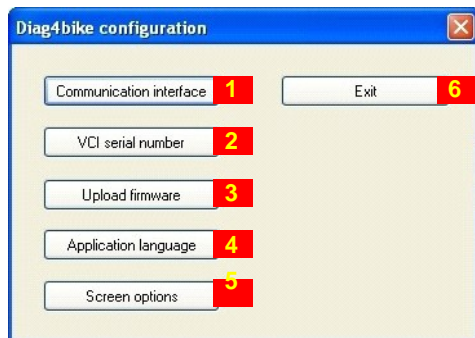


Fig. 4 – Pantalla de Configuración del programa **DIAG4BIKE**

##### Descripción de los botones:

- 1 - Ajustar el modo de la comunicación con el PC – ver capítulo 5.2.1
- 2 - Introducir el número de serie – ver capítulo 5.2.2
- 3 - Actualizar el firmware – ver capítulo 5.2.3
- 4 - Selección de lengua – ver capítulo 5.2.4
- 5 - Selección de resolución de pantalla – ver capítulo 5.2.5
- 6 - Confirmar los cambios y cerrar la ventana de configuración

Nota:

Para la configuración de Bluetooth – ver capítulo 5.2.6

#### 5.2.1 AJUSTAR EL MODO DE COMUNICACIÓN CON EL PC (COMMUNICATION INTERFACE)

Después de hacer clic sobre el botón (nota 1, Fig. 4) aparecerá un otro menú para ajustar el canal de comunicación entre **DIAG4BIKE** y el ordenador.

#### 5.2.2 INTRODUCIR EL NÚMERO DE SERIE (VCI SERIAL NUMBER)

Para la buena puesta en servicio de su diagnóstico hay que hacer la configuración de la interfaz de comunicación con el vehículo. **Por lo tanto, antes de su primer uso, asegúrese de que la interfaz de comunicación está configurada.** Después de hacer clic sobre el botón (nota 2, Fig. 4) aparecerá una nueva ventana para introducir el número de serie de la interfaz de comunicación (ver Fig. 5), p.ej.: **0666-10**.

Nota:

- **Es un número identificativo para cada aparato y no se puede cambiar !**
- Deberá corresponder a la placa de identificación colocada sobre la interface (ver Fig. 5) y al número „liberado“ en el CD que se introduce en el momento de grabar el CD según la licencia comprada (realizado por el departamento de ventas).
- **En caso de hacer la actualización del programa, esa ventana de diálogo no aparecerá.** Los datos indispensables son conocidos desde la instalación anterior.

## DIAG4BIKE - Instrucciones básicas de instalación

- En caso de cambiar la interfaz de comunicación, hace falta proceder a su nueva configuración.
- En caso de introducir un número de serie erróneo, que no corresponde a los requisitos, aparecerá un aviso de error.



Fig. 5 – Ventana de diálogo para introducir el número de serie de la interfaz de comunicación y su posición en la placa

### 5.2.3 ACTUALIZAR EL FIRMWARE (UPLOAD FIRMWARE)

Si hace falta actualizar el software de control, o sea el firmware (información brindada por el fabricante, o en su caso, por la interfaz de comunicación misma), hacer clic sobre el botón de configuración (nota 3, Fig. 4) y seguir atentamente al asistente que aparecerá en la pantalla.

**Conectar la interfaz de comunicación al vehículo y encender la ignición. Nunca desconectar durante la actualización. La interfaz de comunicación y el número de serie debería estar configurado correctamente.**

### 5.2.4 SELECCIÓN DE LENGUA (APPLICATION LANGUAGE)

Después de hacer clic sobre el botón (nota 4, Fig. 4) aparecerá la ventana de diálogo para elegir la lengua.

### 5.2.5 SELECCIÓN DE RESOLUCIÓN DE PANTALLA (SCREEN OPTION)

Después de hacer clic sobre el botón (nota 5, Fig. 4) aparecerá la ventana de diálogo para elegir la resolución de pantalla.

### 5.2.6 CONFIGURACIÓN DE LA INTERFAZ DE COMUNICACIÓN BLUETOOTH

**Aviso: Antes de proceder a la configuración de Bluetooth del aparato de comunicación es indispensable conectarlo primero con el vehículo.**

Para el buen funcionamiento de la aplicación con la interfaz de comunicación mediante la tecnología sin cable Bluetooth, es indispensable configurar la conexión de manera correcta. Para esto, el ordenador deberá disponer del hardware necesario. En muchos ordenadores portátiles, el hardware ya está instalado de modo interno; para los demás hace falta un dispositivo externo, por lo general es una llave USB.

**Es necesario que ese dispositivo apoye el perfil de puerto serial (Serial Port Profile – SPP).** El procedimiento específico variará según el sistema operativo de ordenador y el software de apoyo del dispositivo Bluetooth en el ordenador, denominado Bluetooth stack.

Generalmente, es necesario encontrar el dispositivo, emparejarlo correctamente con el PC, asignarle el servicio de canal serial e identificar el puerto de comunicación asignado.

**Para emparejarlo hay que introducir la contraseña** que para cada interfaz de comunicación resulta de su número de serie, **p.ej. para el número de serie 0666-10 la contraseña será el 066610** (es decir seis cifras sin guión). Este procedimiento general será aclarado más adelante en algunos ejemplos concretos. En caso de cualquier dificultad hay que proceder según el manual de operación del software y del dispositivo correspondiente.

#### 5.2.6.1 BLUETOOTH STACK BAJO EL SISTEMA OPERATIVO MICROSOFT WINDOWS XP, SERVICE PACK 3

Para añadir y configurar el dispositivo Bluetooth mediante servicios estándar del sistema operativo Windows XP, hay que elegir la opción **Dispositivo Bluetooth (Bluetooth devices)** en los paneles de control (Inicio/Paneles de Control). Al pulsar la tecla **Añadir** se activará el asistente para añadir un dispositivo nuevo. Una vez terminada la búsqueda, la interfaz de comunicación se identifica con el icono (ver Fig. 6)



Fig. 6 – Icono de la interfaz de comunicación

El siguiente paso consiste en elegir (marcar) ese icono y seguir el asistente presionando el botón Siguiente. En la ventana de diálogo relativa a las opciones para emparejar, al elegir la opción "Utilizar mi propia contraseña" – Let me choose my own passkey se realizará el emparejamiento (ver Fig. 7)

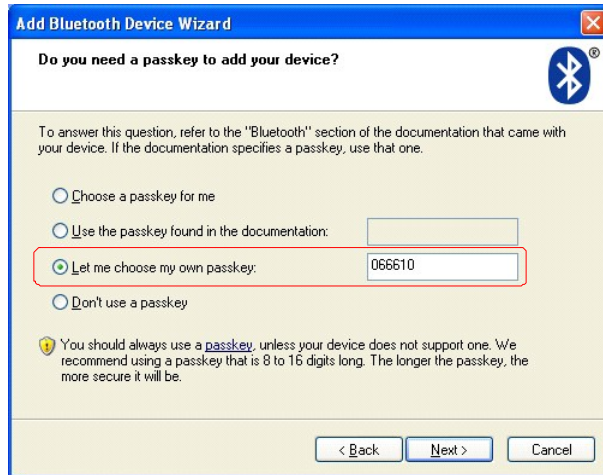


Fig. 7 – Ventana del emparejamiento Bluetooth

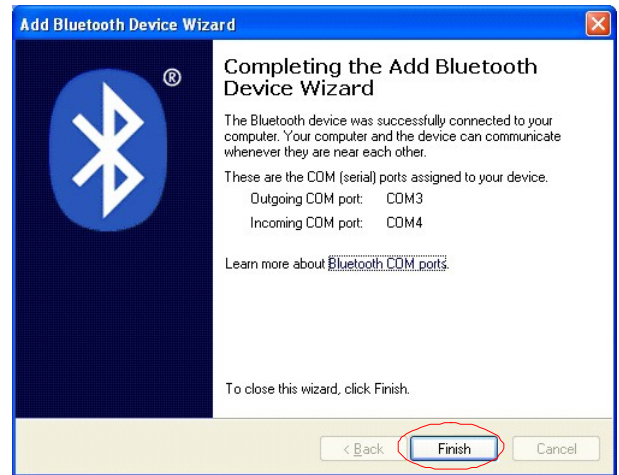


Fig. 8 – Ventana de los puertos seriales asignados

En la ventana final aparecen las designaciones de los puertos seriales asignados – elegir el número del puerto de comunicación de salida (outgoing) en la aplicación de configuración (ver Fig. 8)

### 5.2.6.2 BLUETOOTH STACK BAJO EL SISTEMA OPERATIVO MICROSOFT WINDOWS 7

**Aviso: Aplicable para visualizar Paneles de Control en el modo Panel de Control Principal.**

Para añadir y configurar el dispositivo Bluetooth mediante servicios estándar del sistema operativo Windows Vista, hay que elegir la opción: **Paneles de control/Hardware y sonido/Dispositivos e impresoras/Añadir Bluetooth**

En la ventana siguiente aparecerán dispositivos Bluetooth localizados y el dispositivo de comunicación es identificado con el icono (ver Fig. 9)



Fig. 9 – Icono de la interfaz de comunicación

Tras haber elegido la figura (el icono) del dispositivo de comunicación y al presionar el botón Siguiente, el asistente procederá a requerir el tipo de emparejamiento. Al elegir "Utilizar mi propia contraseña" se visualizará el requerimiento para introducir la contraseña para el emparejamiento del dispositivo (ver Fig. 10)

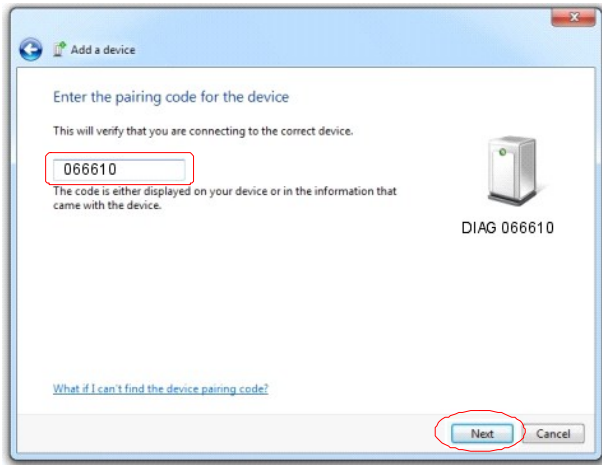


Fig. 10 – Requerimiento para introducir el código de emparejamiento

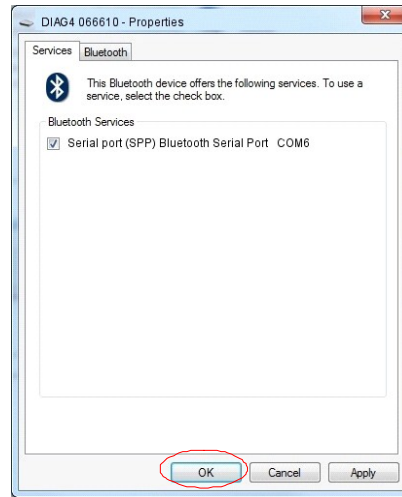


Fig. 11 – Visualización del puerto de comunicación asignado

El "emparejamiento" correcto viene identificado mediante un aviso en la pantalla.

El puerto de comunicación asignado se puede visualizar tras haber elegido: **Paneles de Control/Hardware y sonido/Dispositivos e impresoras** presionando el botón derecho del ratón sobre el dispositivo respectivo, eligiendo la opción Propiedades y la pestaña Services (ver Fig. 11)

## 5.2.6.3 BLUETOOTH STACK BAJO EL SISTEMA OPERATIVO MICROSOFT WINDOWS VISTA

**Aviso:** Aplicable para visualizar Paneles de Control en el modo Panel de Control Principal.

Para añadir y configurar el dispositivo Bluetooth mediante servicios estándar del sistema de operación Windows Vista, hay que elegir la opción: **Paneles de control/Hardware y sonido/Dispositivos Bluetooth/Añadir dispositivo sin cable**

En la ventana siguiente aparecerán dispositivos Bluetooth localizados y el dispositivo de comunicación es identificado con el icono (ver Fig. 12).



Fig. 12 – Icono del dispositivo de comunicación

Tras haber elegido la figura (el icono) del dispositivo de comunicación y al presionar el botón **Siguiente**, el asistente procederá a requerir el **Código de emparejamiento** (ver Fig. 13).



Fig. 13 – Requerimiento para introducir el código de emparejamiento

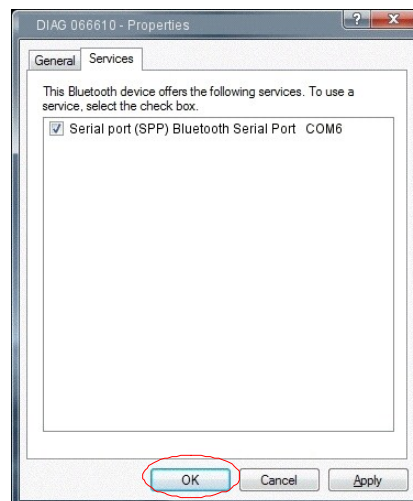


Fig. 14 – Visualización del puerto de comunicación asignado

Una vez introducido el código y tras presionar el botón **Siguiente**, el asistente procederá a visualizar el resultado del emparejamiento.

**En caso de fallo del emparejamiento hay que repetir todo el procedimiento iniciando con la búsqueda del dispositivo.**

## DIAG4BIKE - Instrucciones básicas de instalación

El "emparejamiento" correcto viene identificado mediante un aviso en la pantalla.

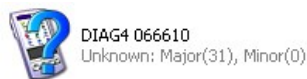
El puerto de comunicación asignado se puede visualizar tras haber elegido **Paneles de Control/Hardware y sonido/Dispositivo Bluetooth** presionando el botón derecho del ratón sobre el dispositivo respectivo, eligiendo la opción Propiedades y la pestaña Services (ver Fig. 14)

### 5.2.6.4 WIDCOMM VERSIÓN 5.1

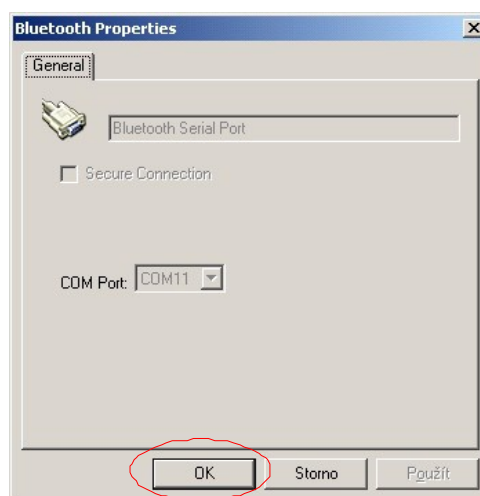
Mediante el icono Bluetooth en la zona de notificaciones (o mediante el menú "Inicio", "Programas") abrir el directorio "My Bluetooth Places" y elegir la opción "Find Bluetooth Devices".

El asistente abrirá el directorio y entre los dispositivos detectados debería aparecer la interfaz de comunicación identificada con la denominación DIAG4 y N° de serie. El menú local se puede visualizar tras haber presionado el botón derecho del ratón; mediante la opción "Pair Device" se procederá al emparejamiento (para la contraseña utilizar el número de serie, en nuestro caso el 066610).

Tras un clic doble sobre el icono (ver a la derecha) se visualizarán los servicios disponibles del dispositivo lo que corresponde sólo al perfil de puerto serial.

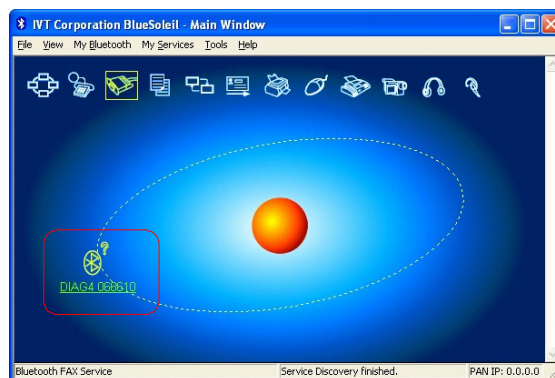


En el menú local, mediante la opción "Properties", se puede visualizar el puerto serial asignado; en el ejemplo indicado es COM11. Con un clic doble se puede establecer la conexión y controlar su funcionalidad, visualizar la fuerza de la señal, etc.



### 5.2.6.5 BLUESOLEIL VERSIÓN 2.7

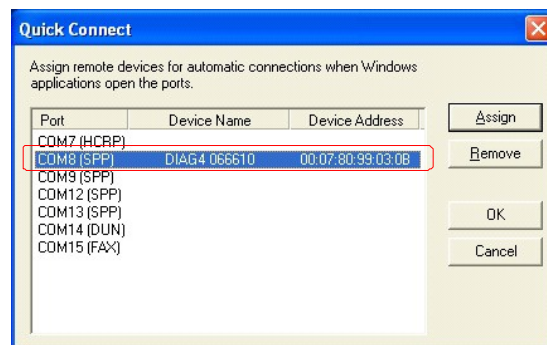
Una vez terminada la búsqueda de los dispositivos cercanos, en el panel principal de la aplicación aparecerá también la interfaz de comunicación identificada con la denominación DIAG4 y su número de serie (en la figura de ejemplo es el 0666-10). Desplegar el menú local con el botón derecho del ratón y elegir "Pair device" para proceder al emparejamiento. Introducir la contraseña (066610) y, a continuación, un signo rojo correspondiente aparecerá junto al icono del dispositivo (ver la figura a la derecha)



Ahora hace falta configurar el dispositivo de modo que siempre se conecte correctamente como un puerto serial según los requerimientos de la aplicación.

Para esto hay que elegir la opción "Tools" del menú principal, a continuación "Configuration" y „Quick connect ...". Con el botón "Assign" el dispositivo requerido será asignado a uno de los puertos seriales con el servicio SPP. El resultado corresponderá a una situación similar a la indicada en la figura siguiente (ver fig. a la derecha).

La aplicación utilizará el puerto serial virtual COM8 para la comunicación. Se puede hacer el control al establecer la conexión con la interfaz de comunicación.



### 5.3 INSTALACIÓN DE UN DISPOSITIVO IDENTIFICADO COMO NUEVO (HARDWARE – CONEXIÓN AL PUERTO USB)

Terminada cualquier instalación de un programa de la familia **DIAG4BIKE** y efectuada la conexión de cualquier dispositivo USB de la marca **ATAL** a los puertos USB del PC, enseguida aparecerá la información sobre el nuevo hardware encontrado (HW) bajo la forma de „Burbujas Informativas“ (ver Fig. 15).

#### Nota:

La lengua utilizada por el asistente depende de la lengua del sistema operativo Windows.



Fig. 15 – Ejemplo de una burbuja informativa relativa a la identificación de un nuevo dispositivo (Windows XP)

Terminada la instalación de un dispositivo añadido, se visualizará la última burbuja informativa relativa a esa situación (ver Fig. 16)



Fig. 16 – Burbuja informativa relativa a un dispositivo nuevo añadido (Windows XP)

### 5.4 INICIAR EL PROGRAMA DIAG4BIKE

Terminada la instalación del programa, se creará un nuevo grupo de programas **DIAG4BIKE** (ver Fig. 17), o en su caso, se añadirá a un grupo creado anteriormente por un otro programa y en el escritorio de la pantalla aparecerá el icono **DIAG4BIKE** (ver Fig. 18).

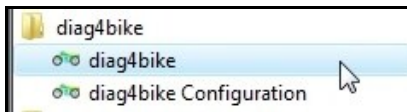


Fig. 17 – Grupo de programas **DIAG4BIKE**(Inicio\ Programas \ ... ) para iniciar el programa



Fig. 18 – Icono del programa **DIAG4BIKE** en el escritorio de la pantalla

Para iniciar el programa, hacer clic sobre el icono **DIAG4BIKE** situado en el escritorio de la pantalla (ver Fig. 18), o bien en la opción **DIAG4BIKE** del grupo de programas "Inicio\Programas" (ver Fig. 17).

### 5.5 CONTROL DEL PROGRAMA DIAG4BIKE

En todos los modos de funcionamiento **DIAG4BIKE** se controla mediante el puntero del ratón y el botón izquierdo del ratón. En caso de una pantalla táctil, se controla con el stylus tocando el símbolo respectivo o desplazando el stylus por la pantalla.

El control del programa es intuitivo y utiliza las prácticas establecidas del sistema operativo Windows.

## 6. GARANTÍA Y RESPONSABILIDAD

Las condiciones de garantía se rigen según la legislación del país del comprador **DIAG4BIKE**, la garantía de un año es brindada como estándar.

El fabricante no asume la responsabilidad por los daños surgidos debido al uso de **DIAG4BIKE**. Serán aceptados como certificados de garantía los comprobantes de compra o certificados de garantía expedidos por el fabricante del dispositivo.